

RAPPORT D'INTERVENTION

**Réalisation des supports de présentation et mannequinage
des manteaux de l'Ordre du Saint Esprit,
n° d'inventaire MS 51, 52, 53, 54 et 55
Département des Objets d'Art, Musée du Louvre, Paris**



Mannequinage des manteaux MS 51 et 52 pendant le chantier de juin 2023

Marché : Conservation-restauration de trois manteaux et d'un ensemble d'ornements liturgiques provenant de la chapelle de l'Ordre du Saint-Esprit, musée du Louvre, Lot 1

Intervenantes : Gael Hennion, Carine Istria, Valérie Marcelli et Antoinette Villa, conservatrices- restauratrices du patrimoine textile

Responsable des collections : Anne Labourdette, conservatrice du département des objets d'art, du musée du Louvre

I- Contexte et cahier des charges

Le manteau d'officier de l'ordre n° MS 52 a été restauré en 2009 et le manteau de chevalier de l'ordre n° MS 51 l'a été en 2013. Ces traitements ont été réalisés par Antoinette Villa, avec l'aide de Carine Istria et Emmanuelle Garcin pour le manteau MS 51. Outre l'étude poussée de ces objets, Antoinette Villa avait alors conçu et réalisé des supports de présentation pour les deux manteaux.

Les trois manteaux MS 53, MS 54 et MS 55 ont été restaurés en 2021 et 2022 dans le cadre du lot n° 1 du marché de traitement des manteaux et des ornements de la chapelle du Saint-Esprit. Les manteaux d'officier de l'ordre n° MS 53 et MS 54 sont en velours de soie brodé, comme les manteaux MS 51 et 52. Ils ont été étudiés et traités par Gaël Hennion et Carine Istria en collaboration avec Antoinette Villa. Le manteau d'huissier ou de héraut (officier non-commandeur) n° MS 55 est en satin de soie brodé. Il a été étudié et traité par Valérie Marcelli en collaboration avec Antoinette Villa et Carine Istria.

Dans le cadre de la tranche ferme de ce marché, le musée du Louvre demande la réalisation de trois supports pour présentation verticale des manteaux nouvellement restaurés.

La tranche optionnelle, affermée, concerne les supports des manteaux MS 51 et 52 réalisés précédemment. La demande est d'adapter et d'améliorer ces deux supports en vue d'une exposition de longue durée dans un nouveau lieu d'exposition où la surface d'exposition sera moindre. Les manteaux devront être moins déployés. Cette intervention doit permettre de rendre harmonie et cohérence à la présentation générale des manteaux de l'Ordre du Saint-Esprit.

Bien que les étoffes aient été consolidées et les décors métalliques brodés aient été refixés, les manteaux restent très fragiles. Les velours et satin de soie de fond perdent des fibres lors de chaque manipulation et les lames métalliques risquent de se détacher lors de frottements ou d'accrochage entre elles en cas de mauvaises manipulations. Par ailleurs, les manteaux sont très lourds. L'encolure, fermée par des agrafes et des crochets au niveau de l'épaule droite, supporte tout le poids des tissus et des broderies du manteau et du mantelet. Le support doit donc être conçu pour minimiser les tensions, reprendre et répartir le poids et l'ampleur des étoffes au mieux tout en tendant à s'approcher esthétiquement du porté par un homme debout. Le support doit permettre des manipulations aussi sûres que possible lors de la mise en place et du retrait du manteau.

La réflexion menée par Antoinette Villa, et son expérience dans la réalisation de deux supports, ainsi que l'étude du vieillissement des deux manteaux exposés depuis plus de dix ans et de leurs supports nous ont permis de mettre en œuvre les solutions techniques pour répondre à la demande du musée du Louvre.

II- Réalisation des mannequins MS 53,54 et 55

Les premiers mannequins MS 51 et 52 ont montré que les manteaux avaient été bien soutenus depuis 2010 et ne présentaient pas de déformations apparentes. Nous avons donc suivi cette ligne directrice et conservé la structure principale pour les mannequins des manteaux MS 53, 54 et 55.

Les mannequins ont été réalisés à partir de bustes grillagés de chez *Mannequins online* qui ont été aménagés et peints par les socleurs de l'atelier MASC (contact@a-masc.com) au 12 impasse sous les prés à Arcueil (94110).



Buste grillagé avant modification par les socleurs

Les bustes étaient bruts, de couleur inox argenté et présentaient des aspérités du métal pouvant être dangereuses lors du mannequinage. L'équipe des socleurs a donc gommé toutes les aspérités du métal en lissant la structure.

Afin de solidifier la structure pour que celle-ci puisse recevoir le manteau et supporter tout son poids, plusieurs modifications et ajouts ont été nécessaires :

- les épaules ont été renforcées par une tige horizontale reliant l'axe supérieur,
- la tige principale reliant la base et traversant le buste jusqu'au cou a été renforcée par des chevilles « papillons », deux à la taille sous le buste et deux autres au-dessus de la

base. La multiplication de ces chevilles permet de resserrer sur plusieurs points de la hauteur de la tige et ainsi garantir une meilleure stabilité de la structure.

- Des éléments ont été ajoutés pour diminuer ou augmenter l'ampleur du manteau selon notre souhait :
 - des tiges télescopiques réglables à la main par serrage ont donc été positionnées : l'une dans le milieu du dos,
 - et une autre formant un ovale (composé de quatre tiges) pouvant se glisser le long de la tige à la hauteur souhaitée.





Rapport d'intervention : Réalisation de supports de présentation et mannequinage de cinq manteaux de l'ordre du Saint-Esprit - Département des Objets d'Art - Musée du Louvre - Paris - Juin 2023

Groupement Montaine Bongrand : Gaël Hennion - Carine Istria - Valérie Marcelli - Antoinette Villa



Rapport d'intervention : Réalisation de supports de présentation et mannequinage de cinq manteaux de l'ordre du Saint-Esprit - Département des Objets d'Art - Musée du Louvre - Paris - Juin 2023

Groupement Montaine Bongrand : Gaël Hennion - Carine Istria - Valérie Marcelli - Antoinette Villa

III- Réalisation des capes

Un support confectionné en crin et en Tyvek® a été réalisé pour chaque manteau. Ce manteau de mannequinage ou cape a été mis au point en 2013 par Antoinette Villa. Fonctionnant parfaitement pour le MS 51 et MS 52, il a été décidé de le reproduire pour le MS 53, 54 et 55.

OBJECTIF DE CE SUPPORT

Cette cape en crin gainé de Tyvek® a pour objectif de soutenir le manteau en velours dans sa totalité. 8 demi-cônes de Plastazote® et un boyau de crin permettent d'accompagner les arrondies des godets que forme le manteau et d'éviter qu'ils s'affaissent dans le temps.

MATERIAUX UTILISES :

- Crin épais réf.280/1, Socolatex (Paris)
- Boyaux de crin en 3 cm de diamètre : chez Socolatex
- Bolduc blanc de 2,5cm
- Toile de coton
- Plaques Plastazote® de 1cm d'épaisseur
- Tyvek®

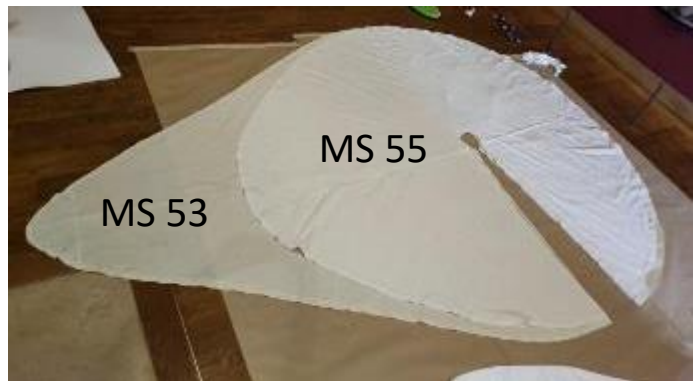
MISE EN ŒUVRE

1) Réalisation d'une toile en coton

Afin de réaliser ce support, une toile de coton qui servira de patron a été réalisée pour chaque manteau. Le relevé du contour a été effectué à l'aide d'un film souple et transparent puis reporté sur la toile.



Relevé du pourtour du manteau

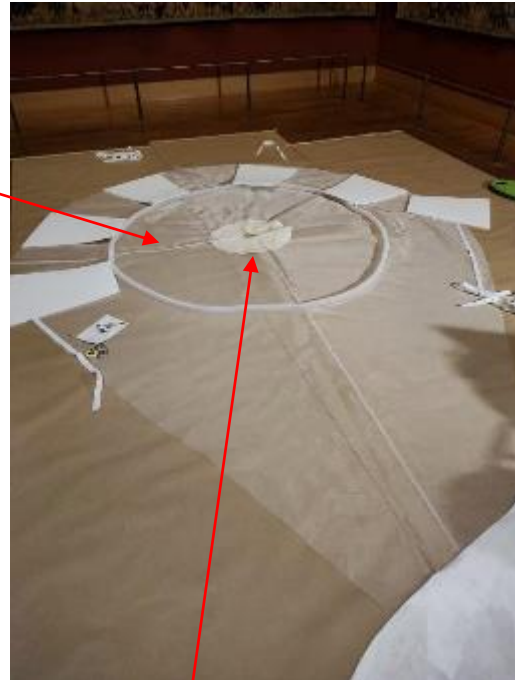


Patron en toile du MS 53 et MS 55

2) Découpe du crin et du Tyvek

A l'aide du patron en toile, la forme du manteau est découpée sur 2 lés de crin préalablement assemblés¹. 4 cm sont ôtés sur le pourtour du crin. A ceci s'ajoute 1 cm de couture. La cape terminée sera 5 cm plus courte que le manteau original. La même opération est réalisée dans du Tyvek®.

Les manteaux MS 53, 54, et 55 présentent une large ouverture (sur le côté droit) qui a été reportée sur le crin et le Tyvek®. Ceci va provoquer un surplus de tissu au niveau de l'épaule et pourrait gêner au mannequinage du manteau en créant une bosse sous le velours. Les bords de l'ouverture ont donc été cousus et forment une « pince ».



Insertion de coton



Choix du Tyvek® :

- son côté lisse permet que le manteau ne s'accroche pas pendant les manipulations
- son côté micro-perforé permet de laisser passer l'air
- à priori il devrait moins accrocher la poussière que le coton
- légèreté.

¹ Deux lés de crin, correspondant à la hauteur du manteau ont été découpés puis assemblés à la machine.

3) Positionnement de la toile de coton à l'encolure.

A l'emplacement de l'encolure, le crin est découpé et une insertion en coton est réalisée. Elle permet d'avoir la souplesse d'un tissu en partie haute jusqu'aux épaules (voir photo page précédente).

4) Positionnement du boyau de crin et des rubans de coton qui maintiendront les plaques de Plastazote®

Un boyau de crin de 3 cm de diamètre, évitant l'écrasement des plis, est fixé au 2/3 de la hauteur du manteau. Les 8 plaques de Plastazote® sont disposées harmonieusement sur le devant et les côtés du manteau en crin. Elles sont positionnées provisoirement afin d'épingler les 24 rubans de coton qui maintiendront ces dernières (3 rubans par plaques).

Pour le MS 55, les plaques de Plastazote® sont réparties uniformément sur tout le manteau qui ne possède pas de traine.

Les rubans de cotons sont fixés à la machine par une ligne de points droits. Le ruban supérieur est fixé sur 29 cm, celui du milieu sur 38 cm et celui du bas sur 44 cm.



Couture du boyau de crin à la main



Positionnement provisoire d'une plaque de Plastazote®.



Boyau de crin et rubans de coton cousus MS 53 et MS 54



Mise en place des rubans sur le MS 55.

5) Assemblage du crin et du Tyvek®

Les capes en crin et en Tyvek® sont assemblées : partie lisse du Tyvek® contre la cape en crin possédant les rubans. Le bas de la traine n'est pas cousu sur environ 40 cm. La cape est ensuite retournée sur l'endroit grâce à cette ouverture. Les rubans et le boyau de crin sont situés contre le mannequin et le Tyvek à l'extérieur. Ce dernier sera en contact avec le manteau.



Epinglage avant assemblage du Tyvek® et du crin.

6) Finition de l'encolure et du pourtour

Le manteau est posé sur le mannequin et l'encolure est recoupée, épinglée et cousue à la machine. Une surpiqûre sur le pourtour du manteau est réalisée.



Surpiqûre au bas du manteau



Epinglage de l'encolure

7) Fermeture des rubans de coton

Les rubans sont épinglés puis fermés par une couture machine. Cette opération est réalisée en dernier



Mise place provisoire d'une plaque afin d'effectuer le réglage en fermant plus ou moins le lien.



Epinglage avant couture à la machine des 24 liens par support.

8) Mis en place des plaques de Plastazote®

8 formes de trapèzes² sont découpées en Plastazote® pour réaliser des sortes de demi-cône qui soutiendront les godets des manteaux. La hauteur de ces plaques doit être du bas du manteau en crin jusqu'au boyau de crin. Elles sont ensuite glissées dans les anneaux formés par les rubans de coton.

² Largeur du haut du trapèze : 30 cm/Largeur du bas du trapèze 50 cm/Hauteur : 58 cm



Cape à l'envers. La partie tournée vers le ciel est en contact avec le mannequin.



Cape sans le Tyvek

Rapport d'intervention : Réalisation de supports de présentation et mannequinage de cinq manteaux de l'ordre du Saint-Esprit - Département des Objets d'Art - Musée du Louvre - Paris - Juin 2023

Groupement Montaine Bongrand : Gaël Hennion - Carine Istria - Valérie Marcelli - Antoinette Villa



Cape en crin et Tyvek terminée, avant la mise en place d'un manteau.

Rapport d'intervention : Réalisation de supports de présentation et mannequinage de cinq manteaux de l'ordre du Saint-Esprit - Département des Objets d'Art - Musée du Louvre - Paris - Juin 2023

Groupement Montaine Bongrand : Gaël Hennion - Carine Istria - Valérie Marcelli - Antoinette Villa

IV- Compte rendu du chantier de mannequin en juin 2023

La campagne de mannequinage des manteaux de l'ordre du Saint Esprit et l'assistance aux prises de vues s'est déroulée du lundi 19 juin au vendredi 23 juin 2023. L'équipe de mannequinage était composée de quatre restauratrices : Gaël Hennion, Carine Istria, Valérie Marcelli et Antoinette Villa.

La chronologie et l'organisation des différentes interventions est la suivante :

Lundi 19 juin

Dans la matinée, arrivée de deux restauratrices avec tout le matériel et les supports des manteaux, déchargement dans l'aire de livraison et acheminement jusqu'au lieu de travail, la Galerie de Scipion. Les restauratrices procèdent ensuite à l'installation du chantier avec plusieurs pôles de travail : un poste de travail couture avec machine à coudre, deux grandes zones de travail au sol recouvertes de papier kraft pour travailler sur un espace propre. Sur les zones de travail au sol sont déposées les trois capes de soutien (une presque finie et deux commencées avec crins découpés, assemblés et raccordés à la toile de coton, une de ces deux capes est déjà équipée de son boyau de crin). Un espace est laissé libre pour l'installation du photographe.

Installation du chantier



Délimitation d'un espace de travail propre- Déballage des capes de soutien (en cours de réalisation)

L'après-midi, l'équipe des quatre restauratrices est au complet.

Une restauratrice prend en charge la finalisation d'une cape de soutien (MS 54) : réalisation des coutures finales à l'encolure et sur la traîne et installation des cônes de Plastazote®.

Pendant ce temps, une autre procède à la découpe et à l'assemblage du Tyvek® pour une deuxième cape de soutien (MS 53).

Rapport d'intervention : Réalisation de supports de présentation et mannequinage de cinq manteaux de l'ordre du Saint-Esprit - Département des Objets d'Art - Musée du Louvre - Paris - Juin 2023

Groupement Montaine Bongrand : Gaël Hennion - Carine Istria - Valérie Marcelli - Antoinette Villa

Les deux autres restauratrices découpent les morceaux d'Ethafoam® pour les épaules et le devant des trois mannequins. Ces blocs d'Ethafoam® sont mis en place pour caler et soutenir les épaules du support qui seront réalisées en Plastazote®.



Poste de travail couture machine- Déballage des mannequins support

Mardi 20 juin

Après la mise en place de l'espace photo par le photographe, démannequinage du manteau MS 52 et installation du manteau à plat pour la photo. Huit personnes (quatre restauratrices, deux personnes du musée, le photographe et son assistante) sont nécessaires pour la manipulation. Tandis qu'une restauratrice maintient et sécurise la zone de l'encolure et des attaches, les autres personnes se répartissent tout autour du manteau et le soulèvent sans que le manteau soit plié, froissé ou trop tendu. Tandis qu'il est maintenu le plus à plat possible, il est soulevé pour être retiré du mannequin puis déposé à plat pour la photo. Après la prise de vue de l'endroit, le manteau est retourné pour prendre la photo de son revers. La manipulation se fait également à huit personnes. Une toile de coton est déposée sur le manteau pour faire une interface et éviter l'accrochage de fils métalliques entre eux, cette toile permet également de maintenir le mantelet en place. Deux rouleaux sont ensuite disposés dans le sens de la longueur et quatre personnes soulèvent un côté du manteau et le transmettent aux quatre personnes qui sont disposées en face. Puis, à l'aide des rouleaux, on finit de retourner les deux pans du manteau de chaque côté de l'ouverture.

Pendant la prise de vue du manteau MS 52, son support est repris pour diminuer son volume. La rondelle en Ethafoam® du bassin est diminuée de 3 cm sur l'avant et sur l'arrière, les côtés ne sont pas diminués car il y a beaucoup de tissu partant des épaules et il ne nous semble pas judicieux de diminuer le volume du support à ces endroits. Le bloc d'Ethafoam® placé au niveau de la poitrine est légèrement diminué pour que la pente du support devant soit plus

Rapport d'intervention : Réalisation de supports de présentation et mannequinage de cinq manteaux de l'ordre du Saint-Esprit - Département des Objets d'Art - Musée du Louvre - Paris - Juin 2023

Groupement Montaine Bongrand : Gaël Hennion - Carine Istria - Valérie Marcelli - Antoinette Villa

droite. Enfin, un support pour la traîne est découpé dans du Plastazote® et est relié à la plaque d'Ethafoam® avec des rubans de coton, pour améliorer le tombé du manteau à l'arrière.



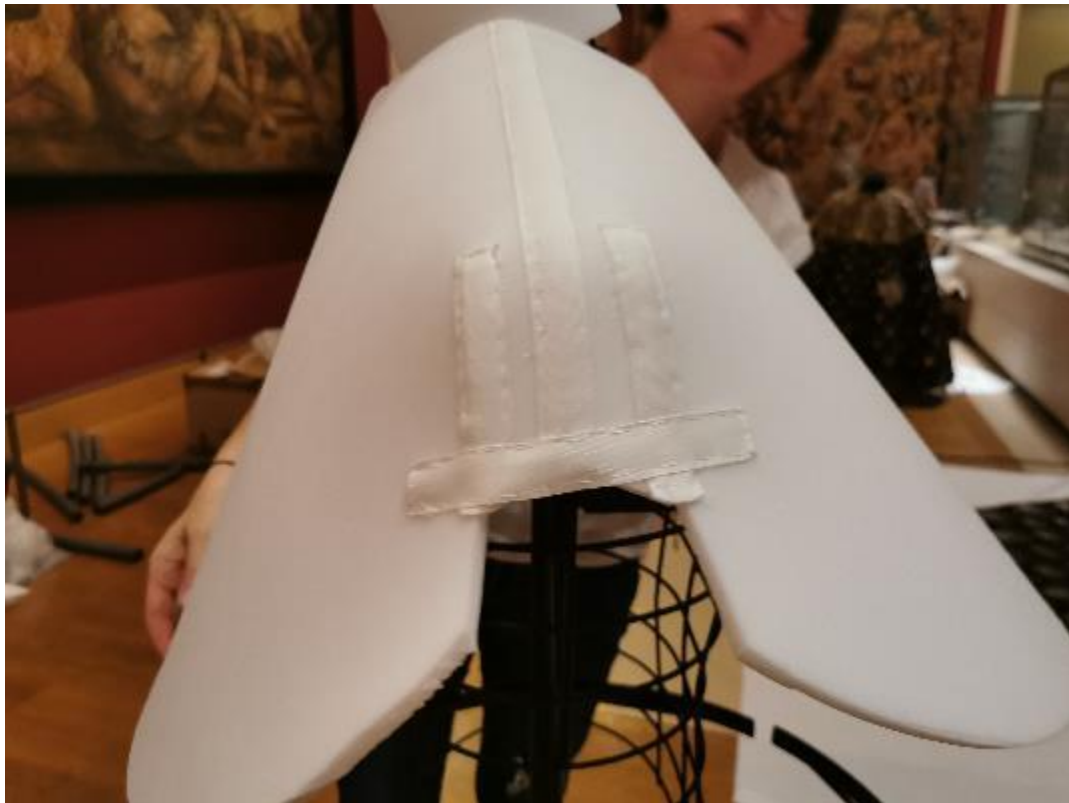
Transformation du mannequin MS 51 : réduction des dimensions de la rondelle centrale et ajout d'un support en plastazote® pour la pente de la traîne

Démarrage de la réalisation des épaules en Plastazote® pour le MS 54. Les deux morceaux de Plastazote®, déjà découpés à la forme pour le dos et le devant, sont assemblés par couture puis des pincettes sont découpées dans le Plastazote®, pincettes qui seront ensuite raccordées pour former l'arrondi des épaules. Toutes les coutures sont renforcées par du ruban de sergé de coton, fixé également par couture. Le cou du mannequin est grossi avec une plaque de Plastazote® découpée à la forme puis assemblée par couture avec également un renfort de ruban de coton.



Rapport d'intervention : Réalisation de supports de présentation et mannequinage de cinq manteaux de l'ordre du Saint-Esprit - Département des Objets d'Art - Musée du Louvre - Paris - Juin 2023

Groupement Montaine Bongrand : Gaël Hennion - Carine Istria - Valérie Marcelli - Antoinette Villa



Réalisation des épaules et du cou sur le mannequin MS 54

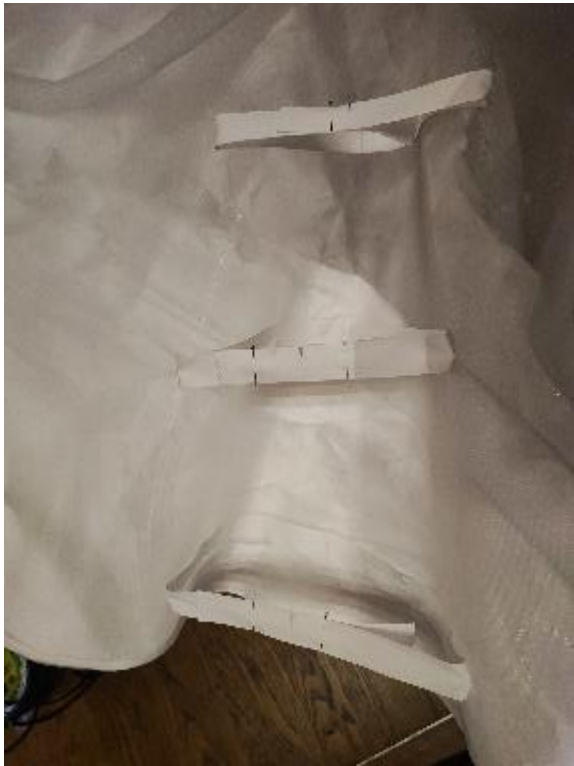


Couture du jersey noir qui couvre le support en plastazote© des épaules

Rapport d'intervention : Réalisation de supports de présentation et mannequinage de cinq manteaux de l'ordre du Saint-Esprit - Département des Objets d'Art - Musée du Louvre - Paris - Juin 2023

Groupement Montaine Bongrand : Gaël Hennion - Carine Istria - Valérie Marcelli - Antoinette Villa

Poursuite de la deuxième cape de soutien pour le MS 53. Disposition précise des rubans de coton sur la cape en crin et fixation par couture machine. Ces rubans sont destinés à recevoir les cônes de Plastazote®. Une fois les bolducs cousus, le Tyvek® et le crin sont assemblés par couture machine.



Découpe et positionnement des rubans – Couture des rubans



Assemblage du tyvek avec le crin

Rapport d'intervention : Réalisation de supports de présentation et mannequinage de cinq manteaux de l'ordre du Saint-Esprit - Département des Objets d'Art - Musée du Louvre - Paris - Juin 2023

Groupement Montaine Bongrand : Gaël Hennion - Carine Istria - Valérie Marcelli - Antoinette Villa

En fin d'après-midi, le premier manteau photographié est remis en place sur son support, la manipulation se faisant toujours à huit personnes dont quatre restauratrices. Le deuxième manteau (MS 51) est alors mis en place pour la photo à plat qui aura lieu le lendemain.

Il est à signaler que dans la matinée, le comité scientifique est passé et a pu voir les nouveaux mannequins réalisés ainsi que les capes de soutien en crin.

Mercredi 21 juin

Après la photo de la face, retournement du deuxième manteau, MS 51, pour réaliser la photo de l'envers. Une équipe d'installateurs est maintenant présente pour les manipulations. Les installateurs vont notamment pouvoir dérouler les manteaux MS 53, MS 54 et MS 55 et les installer à plat sur le sol. Les manteaux seront ensuite transportés sur l'espace photo l'un après l'autre. Pour ces trois manteaux, la photo à plat ne sera faite que pour l'endroit.

Transformation du support du manteau MS 51 selon le même principe que pour le manteau MS 52. Diminution de la plaque d'Ethafoam® devant et derrière ainsi que de l'Ethafoam® du devant de poitrine pour donner un tombé plus droit devant. La plaque de Plastazote® pour la traîne qui existait déjà est simplement fixée avec des rubans de coton au disque d'Ethafoam®.

Finalisation de la deuxième cape de soutien pour le manteau MS 53 : les cônes de Plastazote® sont mis en place et découpés si besoin pour ajuster le tout. Les cônes sont également cousus à la cape pour éviter le glissement de ces derniers.



Installation des godets

Réalisation des épaules en Plastazote® pour le manteau MS 53.

Rapport d'intervention : Réalisation de supports de présentation et mannequinage de cinq manteaux de l'ordre du Saint-Esprit - Département des Objets d'Art - Musée du Louvre - Paris - Juin 2023

Groupement Montaine Bongrand : Gaël Hennion - Carine Istria - Valérie Marcelli - Antoinette Villa

Réglage du support en métal pour pouvoir installer le manteau MS 54. Il est décidé de mettre l'anneau d'écartement et de soutien du manteau en position plus basse que le bassin. Ainsi le manteau est écarté de l'axe central, au niveau des genoux environ, ce qui donne un tombé plus esthétique sur le dos du manteau. Une plaque de Plastazote® est mise en place sur le dos pour accompagner la traîne. Cette plaque est fixée par des rubans de coton à l'anneau métallique d'écartement du support.

Jeudi 22 juin

Installation du manteau de chancelier MS 51 sur son support pour la photo du manteau mannequiné.



Réalisation des troisièmes épaules en Plastazote® pour le manteau MS 55. Pour ce manteau, il est décidé de faire des épaules moins larges. Ce manteau est en effet plus léger et fluide puisqu'il est réalisé en satin de soie.

Réalisation du troisième manteau : mise en place du boyau de crin et fixation de celui-ci par couture à la main, disposition des rubans de coton permettant de maintenir les cônes de Plastazote® et couture machine de ceux-ci et pour finir, assemblage du crin et du Tyvek®.



Réglage des supports et mannequinage des deux manteaux MS 53 et MS 54. L'un d'entre eux est pris en photo et le deuxième est installé pour la prise de vue du lendemain.

En parallèle, l'équipe d'installateurs commence à transporter les manteaux dont la photo a été prise, dans la grande vitrine exposant les textiles du Saint-Esprit, salle 523.

Vendredi 23 juin

Fin de la troisième cape de soutien pour le manteau MS 55 et installation de celui-ci sur le mannequin préalablement réglé.

Prises de vues des manteaux MS 53 et MS 55 mannequinés.

Le transport et la mise en place des manteaux dans la vitrine de la salle 523, se poursuit avec les installateurs.

Les manteaux sont arrangés dans la vitrine pour éviter les plis puisqu'ils vont rester plusieurs mois sur leur support. Un Mélinex® est glissé sous les traînes pour les isoler du sol. Pour les manteaux MS 51 et MS 53 les tensions étant fortes au niveau de l'épaule droite où se situe l'ouverture, il est décidé de rajouter un ruban de coton sur le velours récent de l'encolure, pour resserrer la fermeture des manteaux et ainsi diminuer la tension exercée sur les agrafes.

Rapport d'intervention : Réalisation de supports de présentation et mannequinage de cinq manteaux de l'ordre du Saint-Esprit - Département des Objets d'Art - Musée du Louvre - Paris - Juin 2023

Groupement Montaine Bongrand : Gaël Hennion - Carine Istria - Valérie Marcelli - Antoinette Villa

La fixation du ruban est faite par un grand point en croix. Une grande toile de coton est ensuite déposée sur chaque manteau pour les protéger de la poussière. A notre départ, il a été conseillé de surélever les mannequins MS51 et MS55 pour éviter les plis pendant la période de stockage avant exposition.

Rangement du matériel, transport vers l'aire de livraison et chargement de la voiture.



Installation des manteaux mannequinés en salle 523

Rapport d'intervention : Réalisation de supports de présentation et mannequinage de cinq manteaux de l'ordre du Saint-Esprit - Département des Objets d'Art - Musée du Louvre - Paris - Juin 2023

Groupement Montaine Bongrand : Gaël Hennion - Carine Istria - Valérie Marcelli - Antoinette Villa